

Splošni pogoji za nezgodno zavarovanje voznikov in potnikov pri upravljanju in vožnji z motornimi vozili in drugimi prevoznimi sredstvi

RAZLAGA IZRAZOV

Izrazi v teh pogojih pomenijo:

- **upravičenec**
oseba, ki ji zavarovalnica izplača zavarovalno vsoto oziroma njen ustrezn del ali nadomestilo;
- **zavarovalna vsota**
največji znesek, do katerega zavarovalnica jamči;
- **zlom**
prelom kosti, kot tudi poka ali odlom kosti (fisura in abrupcija);
- **izpah**
popolni izpah kosti v sklepu;
- **ruptura**
popolno pretrganje, raztrganje mehkih tkiv.

1. člen - UVODNA DOLOČBA

Splošni pogoji za nezgodno zavarovanje voznikov in potnikov pri upravljanju in vožnji z motornimi vozili in drugimi prevoznimi sredstvi (v nadaljnjem besedilu: splošni pogoji) so sestavni del zavarovalne pogodbe o nezgodnem zavarovanju voznikov in potnikov pri upravljanju in vožnji z motornimi vozili in drugimi prevoznimi sredstvi, sklenjene med zavarovalcem in Zavarovalnico Triglav, d.d. (v nadaljnjem besedilu: zavarovalnica).

2. člen - ZAVAROVANE NEVARNOSTI

- (1) Zavarovanje krije sledeče nevarnosti, ki so posledica nezgode:
 - smrt,
 - težje poškodbe,
 - zlome, izpahe, opekline in poškodbe mehkih tkiv.
- (2) Zavarovalno kritje velja le za tiste zavarovane nevarnosti, ki so navedene na zavarovalni polici.
- (3) V zavarovanje so vključene nezgode, ki se pripetijo zavarovanim osebam pri vožnji, upravljanju, opravljenih in delu z motornimi vozili, plovili, žičnicami, vzpenjačami in drugimi prevoznimi sredstvi, in sicer:
 - pri vožnji oziroma plovbi ter opravljenih z vozilom, plovilom, žičnico in vzpenjačo, ki so v neposredni zvezi s prometom;
 - pri nakladanju in razkladanju blaga z motornega vozila, prikolice, plovila, žičnice in vzpenjače;
 - pri delu na priključnem stroju, ki mu motorno vozilo, vezano na zavarovanje po teh splošnih pogojih, daje pogonsko silo.

3. člen - ZAVAROVANE OSEBE

- (1) Zavarujejo se vozniki in potniki pri upravljanju in vožnji z motornimi vozili, plovili, žičnicami, vzpenjačami in drugimi prevoznimi sredstvi ne glede na zdravstveno stanje, splošno delovno sposobnost in starost.
- (2) Osebe, katerim je v celoti odvzeta poslovna sposobnost, so v vsakem primeru izključene iz zavarovanja, razen če z zakonskimi predpisi ni drugače določeno.

4. člen - NEZGODA

- (1) Za nezgodo se šteje nenaden, nepredviden in od zavarovančeve volje neodvisen dogodek, ki deluje od zunaj in naglo na zavarovančevo telo ter povzroči njegovo smrt, težje poškodbe ali zlome, izpahe, opekline in poškodbe mehkih tkiv.
- (2) Nezgodo v smislu prejšnjega odstavka predstavljajo kot na primer: prometna nesreča, povozitev, trčenje, udarec s predmetom ali ob kakšen predmet, padec ali zdrs, vbod s kakšnim predmetom.
- (3) Za nezgodo se štejejo tudi naslednji nenadni, nepredvideni in od zavarovančeve volje neodvisni dogodki:
 - 1) zastropitev zaradi vdihavanja plinov ali strupenih par;
 - 2) okužba rane, ki je nastala zaradi nezgode;
 - 3) opekline z ognjem ali elektriko, vročimi predmeti, tekočinami ali paro, kislinami in lužinami;
 - 4) zadavitev in utopitev;
 - 5) dušitev ali zadušitev zaradi vdihavanja pare ali plinov;

- 6) prekomerni telesni napor, nagle telesne kretnje, do katerih pride brez zunanje dogodka, vendar le, če povzročijo najmanj popolno pretrganje mišic, popoln izpah sklepa, popolno pretrganje sklepnih vezi, ugotovljenih z artroskopijo ali MRI, popoln prelom zdravih kosti, ki so bili neposredno po poškodbi ugotovljeni v bolnišnici ali zdravstveni ustanovi.
- (4) Za nezgodo se po splošnih pogojih ne štejejo:
 - 1) vse navadne in nalezljive bolezni, kakor tudi bolezni, ki se prenašajo z ugrizom ali pikom živali (klopni meningitis, borelijoza, malarija in podobno);
 - 2) infekcije in obolenja, ki nastanejo zaradi rezanja ali trganja žuljev in drugih izrastkov kože ter aktivno povzročene bolezni;
 - 3) medvretenčne kile (hernie disci intervertebralis), vse vrste lumbalgij, diskopatij, sakralgij, cervicobrahialgij ter drugih oblik draženja živčnih korenin, miofascitsov, koccigidinij, ishialgij, fibrozitsov in vse spremembe ledveno-križnega predela, ki so označene z analognimi termini ter ponavljajoči (habitualni ali recidivni) izpah ali izvin na istem sklepu, ne glede na vzrok;
 - 4) odstop mrežnice (ablatio retinae) ne glede na vzrok;
 - 5) posledice medicinskih posegov, ki se opravijo zaradi zdravljenja ali preprečevanja bolezni;
 - 6) patološke spremembe na kosteh, zobovju, hrustancu, kot tudi posledice nezgode na patološko spremenjenih kosteh, zobovju, hrustancu.

5. člen - OBSEG OBVEZNOSTI ZAVAROVALNICE

- (1) Obveznost zavarovalnice je podana za nezgode, nastale med trajanjem zavarovalnega jamstva in le za tiste posledice nezgode, ki so bile ugotovljene in izkazane v zdravstveni dokumentaciji v prvem letu po nezgodi.
- (2) Ob nastanku zavarovalnega primera izplača zavarovalnica:
 - 1) **zavarovalno vsoto za nezgodno smrt**, če je zavarovanec zaradi nezgode umrl in je smrt nastopila v 180 dneh po nezgodi. V primeru, da je zavarovalnica izplačala nadomestilo za težje poškodbe, zavarovanec pa potem v roku 180 dni po nezgodi umre zaradi posledic nezgode, izplača zavarovalnica le še razliko med zavarovalno vsoto za nezgodno smrt in že izplačanim nadomestilom za težje poškodbe.
 - 2) **nadomestilo za težje poškodbe**, če je zavarovanec zaradi nezgode utrpel težjo poškodbo, ki je določena v Tabeli težjih poškodb PG-nvd-NMV-tpo/20-2, upošteva se spodnje določbe:
 - a) V Tabeli težjih poškodb PG-nvd-NMV-tpo/20-2 je določena višina nadomestila za posamezno poškodbo v odstotku od zavarovalne vsote, ki velja za težje poškodbe in je določena na polici.
 - b) Zavarovalnica izplača nadomestilo za težje poškodbe takoj, ko je iz zdravstvene dokumentacije razvidna poškodba oziroma diagnoza, najkasneje pa v enem letu po nezgodi.
 - c) Če zavarovanec v posamezni nezgodi utрпи več različnih poškodb, ki so določene v Tabeli težjih poškodb PG-nvd-NMV-tpo/20-2, izplača zavarovalnica nadomestilo za vse poškodbe. Skupno nadomestilo pa ne more preseči zavarovalne vsote, ki velja za težje poškodbe in je določena na polici.
 - d) Če zavarovanec izgubi v nezgodi poškodovan ud, za katerega je po tej nezgodi že bilo izplačano nadomestilo za zlome, izpahe, opekline in ostale poškodbe, izplača zavarovalnica le še razliko med nadomestilom, ki je že bilo izplačano za poškodbo tega uda po Tabeli zlomov, izpahov, opeklin in poškodb mehkih tkiv PG-nvd-NMV-tzio/20-2 in nadomestilom, ki je določeno za izgubo tega uda po Tabeli težjih poškodb PG-nvd-NMV-tpo/20-2.
 - e) Tabela težjih poškodb PG-nvd-NMV-tpo/20-2 je sestavni del teh pogojev.
 - f) Za posledice nezgode, ki niso eksplicitno navedene v Tabeli težjih poškodb PG-nvd-NMV-tpo/20-2, zavarovalnica nima obveznosti.
 - 3) **nadomestilo za zlome, izpahe, opekline in poškodbe mehkih tkiv**, če je zavarovanec zaradi nezgode utrpel poškodbo, ki je določena v Tabeli zlomov, izpahov, opeklin in poškodb mehkih tkiv PG-nvd-NMV-tzio/20-2, upošteva se spodnje določbe:

- a) V Tabeli zlomov, izpahov, opeklin in poškodb mehkih tkiv PG-nvd-NMV-tzio/20-2 je določena višina nadomestila za posamezno poškodbo v odstotku od zavarovalne vsote, ki velja za zlome, izpahe, opeklino in poškodbe mehkih tkiv in je določena na polici.
 - b) Zavarovalnica izplača nadomestilo za zlome, izpahe, opeklino in poškodbe mehkih tkiv takoj, ko je iz zdravstvene dokumentacije razvidna poškodba oziroma diagnoza, najkasneje pa v enem letu po nezgodi.
 - c) Če zavarovanec v posamezni nezgodi utrpi več različnih poškodb, ki so določene v Tabeli zlomov, izpahov, opeklin in poškodb mehkih tkiv PG-nvd-NMV-tzio/20-2, izplača zavarovalnica nadomestilo za vse poškodbe. Skupno nadomestilo pa ne more preseči zavarovalne vsote, ki velja za zlome, izpahe, opeklino in poškodbe mehkih tkiv.
 - d) Ob zlomu več kosti hkrati zaradi ene nezgode zavarovalnica izplača nadomestilo za vse zlome kosti, razen pri zlomu več vretenc, več reber ali več prstov zavarovalnica izplača nadomestilo za največ tri vretenca, tri rebra in dva prsta.
 - e) V kolikor gre za odlom kosti ali poko kosti zavarovalnica izplača 50 % nadomestila, ki velja za zlom te kosti.
 - f) Ob večkratnem zlomu iste kosti zaradi ene nezgode zavarovalnica izplača nadomestilo za zlom te kosti le enkrat.
 - g) Ob izpahu več sklepov hkrati zaradi ene nezgode zavarovalnica izplača nadomestilo za vse izpahe sklepov, razen v primeru izpaha več prstov na roki, zavarovalnica izplača nadomestilo za izpah največ dveh prstov na eni roki.
 - h) Zavarovalnica izplača nadomestilo za opeklino III. stopnje.
 - i) Če je zavarovanec imel že pred to nezgodo istovrstno poškodbo istega dela telesa, se pripadajoče nadomestilo, ki je določeno v Tabeli zlomov, izpahov, opeklin in poškodb mehkih tkiv PG-nvd-NMV-tzio/20, zniža za 50 %.
 - j) Za poškodbo ahilove tetive, rupturo rotatorne manšete, rupturo kolenskih vezi in ostalih mišic in tetiv, ki ni operativno oskrbljena, ter je medicinsko dokazana z MRI, se prizna 30 % nadomestila določenega za operativno oskrbljeno tetivo po Tabeli Zlomov, izpahov, opeklin in poškodb mehkih tkiv PG-nvd-NMV-tzio/20-2.
 - k) Tabela zlomov, izpahov, opeklin in poškodb mehkih tkiv PG-nvd-NMV-tzio/20-2 je sestavni del teh pogojev.
 - l) Za posledice nezgode, ki niso eksplicitno navedene v Tabeli zlomov, izpahov, opeklin in poškodb mehkih tkiv PG-nvd-NMV-tzio/20-2, zavarovalnica nima obveznosti.
- 4) zaradi aktivne udeležbe v oboroženih akcijah, razen če je zavarovanec v njih sodeloval pri opravljanju svojih del in delovnih nalog, ali na poziv pooblaščenih organov države zavarovalca;
 - 5) pri upravljanju motornih in drugih vozil brez predpisanega veljavnega dovoljenja za upravljanje z vrsto in tipom, motornega in drugega vozila. Šteje se, da zavarovanec ima predpisano voziško dovoljenje, kadar zaradi priprav in pri opravljanju izpita za pridobitev uradnega dovoljenja vozi pod neposrednim nadzorstvom osebe, ki po obstoječih predpisih lahko poučuje. Posledic po tej točki ni, če dejstvo, da zavarovanec ni imel predpisanega veljavnega dovoljenja, ni vplivalo na nastanek nezgode;
 - 6) pri avtomobilskih, motociklističnih hitrostnih dirkah, motokrosu, rallyju, kartingu ter ostalih hitrostnih preizkušnjah, kakor tudi pri treningu za njih;
 - 7) pri upravljanju in vožnji brez vednosti oziroma odobritve lastnika vozila, plovila, žičnice ali vzpenjače (nedovoljena uporaba).
 - 8) zaradi motnje zavesti, epileptičnega napada, kapi, infarkta, bolezenskega stanja zavarovanca, kot tudi za vse posledice nezgode, ki nastanejo zaradi vseh vrst slabosti;
 - 9) zaradi poskusa ali izvršitve samomora;
 - 10) zaradi namerne povzročitve nezgodnega dogodka s strani zavarovalca, zavarovanca ali upravičenca. Če je upravičenec več, nima zavarovalnica nobene obveznosti do tistega upravičenca, ki je namerno povzročil nezgodo;
 - 11) pri pripravi, poskusu ali izvršitvi kaznivega dejanja, kakor tudi pri pobegu po takšnem dejanju;
 - 12) zaradi delovanja alkohola, mamil ali narkotikov oziroma drugih psihoaktivnih snovi ali psihoaktivnih zdravil na zavarovanca ob nezgodi. Šteje se, da je nezgoda nastala zaradi delovanja alkohola na zavarovanca:
 - če je kot voznik motornega vozila ob nezgodi imel več kot 0,24 miligrama alkohola v litru izdihanega zraka - (0,5 ‰ alkohola v krvi) ali več kot 0,48 miligrama alkohola v litru izdihanega zraka (1 ‰ alkohola v krvi) ob drugih nezgodah;
 - če je alkotest pozitiven, zavarovanec pa ne poskrbi, da bi bila s krvno analizo natančno ugotovljena stopnja alkohola v krvi;
 - če se po nezgodi izmakne ugotavljanju stopnje alkoholiziranosti oziroma jo odkloni, uživa alkohol oziroma drugače onemogoči ugotavljanje prisotnosti alkohola v krvi v času nezgodnega dogodka; Šteje se, da je nezgoda nastala zaradi delovanja mamil ali narkotikov oziroma drugih psihoaktivnih snovi ali psihoaktivnih zdravil na zavarovanca:
 - če se s strokovnim pregledom ali toksikološko preiskavo pri zavarovancu ugotovi prisotnost mamil ali drugih narkotikov;
 - če je s toksikološko preiskavo potrjena vsebnost psihoaktivnih snovi ali psihoaktivnih zdravil v urinu ali krvi v koncentraciji višji od terapevtskih doz;
 - če odkloni ali se izmakne ugotavljanju prisotnosti mamil ali narkotikov oziroma drugih psihoaktivnih snovi ali psihoaktivnih zdravil v njegovem organizmu.

6. člen - OMEJITVE OBVEZNOSTI ZAVAROVALNICE

- (1) Če bi ob nezgodi - ne računajoč voznika motornega vozila - bilo število zavarovanjem zajetih oseb večje od števila, navedenega v polici, se zavarovalne vsote zmanjšajo v razmerju med številom, navedenim v polici in številom oseb, ki so ob nezgodi zajete v zavarovanje.
- (2) Pri odsvojitvi vozila preneha zavarovanje ob 24.00 tistega dne, ko je bilo vozilo izročeno novemu lastniku. Hkrati preneha tudi jamstvo zavarovalnice. Zavarovanec je upravičen do neizkoriščenega dela premije, če v tem zavarovalnem letu ni bilo zavarovalnega primera.
- (3) Zavarovalnica izplača 75 % zavarovalnine v primeru nezgode, ki se zavarovancu pripeti kot sopotniku pri vožnji z vozilom, katerega voznik je ob nezgodi pod vplivom alkohola, mamil ali narkotikov oziroma drugih psihoaktivnih snovi ali psihoaktivnih zdravil in sicer ne glede na vzročno zvezo.
- (4) Zavarovalnica izplača 75 % zavarovalnine, če zavarovanec ob nezgodi ni uporabljal zaščitne čelade, ni bil pripet z varnostnim pasom v skladu z Zakonom o varnosti cestnega prometa ali se je nezgoda zavarovancu pripetila kot sopotniku pri vožnji z vozilom, katerega voznik je brez predpisanega veljavnega voziškega dovoljenja, razen če zavarovanec dokaže, da ni podana vzročna zveza.
- (5) V primeru, če je omejitev obveznosti zavarovalnice podana po dveh ali več kriterijih 3 in 4 odstavka, izplača zavarovalnica 55 % zavarovalnine.
- (6) Če se zavarovanec ne drži navodil lečečega zdravnika, zavarovalnica ni dolžna izplačati zavarovalnine v celoti, temveč v sorazmernem deležu, glede na povečane posledice, ki so zaradi tega nastale.
- (7) Če so na obseg posledic nezgode vplivala tudi predhodna obolenja, stanja ali hibe, se obveznost zavarovalnice zmanjša. V primeru prisotnih obolenj, stanj ali hib zavarovalnica izplača 50 % zavarovalnine.

7. člen - IZKLJUČITEV OBVEZNOSTI ZAVAROVALNICE

- (1) Izključene so vse obveznosti zavarovalnice za nezgode, ki nastanejo:
 - 1) zaradi potresa, naravnih nesreč, onesnaženja okolja ali radioaktivnega sevanja;
 - 2) neposredno ali posredno zaradi delovanja jedrske energije;
 - 3) zaradi vojnih operacij, uporov, nemirov, demonstracij, terorističnih dejanj ali sabotaž;
- (2) Če je nezgoda povzročila zavarovančovo smrt je upravičenec zavarovanja dolžan to takoj pisno prijaviti zavarovalnici in priskrbeti potrebno dokumentacijo ter predložiti dokazila, da je bila smrt posledica nezgode.

8. člen - PRIJAVA ZAVAROVALNEGA PRIMERA

- (1) Zavarovanec, ki je poškodovan zaradi nezgode, je dolžan:
 - 1) po možnosti takoj iti k zdravniku oziroma poklicati zdravnika zaradi pregleda in pomoči, nemudoma ukreniti vse potrebno za zdravljenje ter se glede načina zdravljenja ravnati po zdravnikovih navodilih in nasvetih;
 - 2) zagotoviti ustrezna dokazila o nastanku in poteku nezgode;
 - 3) zavarovalnici pisno prijaviti nezgodo, brž ko mu zdravstveno stanje to omogoča;
 - 4) v prijavi nezgode podati zavarovalnici vsa potrebna obvestila in podatke, ki jih zavarovalnica zahteva za rešitev zavarovalnega primera, zlasti: kraj in čas, ko se je nezgoda pripetila, popoln opis nezgodnega dogodka, ime zdravnika, ki ga je pregledal ali ga zdravil, zdravniške izvide, fotokopijo evidence bolezni pri osebnem zdravniku in drugo dokumentacijo o poteku zdravljenja, vrsti telesnih poškodb, o nastalih in o morebitnih posledicah, kakor tudi podatke o telesnih hibah, pomanjkljivostih in boleznih, ki jih je imel že pred nezgodo.
- (2) Če je nezgoda povzročila zavarovančovo smrt je upravičenec zavarovanja dolžan to takoj pisno prijaviti zavarovalnici in priskrbeti potrebno dokumentacijo ter predložiti dokazila, da je bila smrt posledica nezgode.

9. člen - DOLOČANJE ZAVAROVALNIH UPRAVIČENCEV

- (1) Upravičenec za primer zavarovančeve smrti se določi v polici.
- (2) Če ni v polici drugače dogovorjeno, veljajo kot upravičenci v primeru zavarovančeve smrti:
 - 1) zavarovančevi otroci in zakonec v enakih delih;
 - 2) če ni zakonca, zavarovančevi otroci v enakih delih;
 - 3) če ni otrok, zakonec in zavarovančevi starši. V tem primeru pripada zakoncu polovica zavarovalne vsote, druga polovica pa staršem oziroma tistemu od staršev, ki živi. Če sta zavarovančeva starša umrla pred zavarovancem, pripada cela zavarovalna vsota zakoncu;
 - 4) če ni zakonca in otrok, zavarovančevi starši v enakih delih. Če živi samo eden od staršev, mu pripada cela zavarovalna vsota;
 - 5) če ni oseb, navedenih v prejšnjih točkah tega odstavka, so upravičenci dediči zavarovanca na podlagi pravnomočnega sklepa sodišča.
- (3) Za zakonca se šteje oseba, ki je bila z zavarovancem v zakonu ob njegovi smrti.
- (4) Za primer težjih poškodb ter za primer zlomov, izpahov, opeklin in poškodb mehkih tkiv je upravičenec zavarovanec sam, če ni drugače dogovorjeno.

- (5) Če je upravičenec mladoletna oseba, se zavarovalnina izplača njegovim staršem oziroma skrbniku. Zavarovalnica lahko zahteva od skrbnika, da za ta namen predloži pooblastilo pristojnega skrbstvenega organa.
- (6) Če oseba, ki nastopa kot upravičenec, ni kot taka izrecno navedena v zavarovalni pogodbi, mora dokazati pravico do pridobitve zavarovalnine.

10. člen - SKUPNA DOLOČILA SPLOŠNIH POGOJEV

Poleg teh splošnih pogojev se uporabljajo tudi Skupna določila splošnih pogojev z oznako, ki je navedena na zavarovalni polici, kolikor niso v nasprotju z določili teh splošnih pogojev.

11. člen - ZAKLJUČNA DOLOČBA

Sestavni del splošnih pogojev za nezgodno zavarovanje voznikov in potnikov pri upravljanju in vožnji z motornimi vozili in drugimi prevoznimi sredstvi sta tudi Tabela težjih poškodb PG-nvd-NMV-tpo/20-2 in Tabela zlomov, izpahov, opeklin in poškodb mehkih tkiv PG-nvd-NMV-tzio/20-2.

Tabela težjih poškodb

1. Difuzne poškodbe možganov s klinično ugotovljeno sliko (decerebracija, hemiplegija, paraplegija, triplegija, tetraplegija).....	100 %	19. Poškodba hrbtenice s trajno okvaro hrbteničnega mozga (tetraplegija, triplegija, paraplegija) z ohranjeno kontrolo defekacije in uriniranja.....	80 %
2. Intrakranialni hematomi – operativno oskrbljeni:		20. Izguba roke v nadlahti ali komolčnem sklepu.....	70 %
- epiduralni.....	35 %	21. Izguba roke v podlahti.....	60 %
- subduralni.....	50 %	22. Izguba ene pesti.....	55 %
- intracerebralni.....	30 %	23. Izguba palca na roki.....	20 %
3. Popolna izguba vida na obeh očeh.....	100 %	24. Izguba kazalca.....	10 %
4. Popolna izguba vida na enem očesu.....	40 %	25. Izguba sredinca.....	7 %
5. Poškodba optičnega živca.....	30 %	26. Izguba prstanca ali mezinca, za vsak prst.....	4 %
6. Popolna gluhost obeh ušes.....	50 %	27. Izguba noge nad kolenom ali v kolenskem sklepu.....	70 %
7. Popolna gluhost enega ušesa.....	15 %	28. Izguba noge pod kolenom.....	40 %
8. Izguba celega nosu.....	30 %	29. Izguba enega stopala.....	35 %
9. Stenoza sapnika, zaradi česar je potrebna stalna trahealna kanila.....	30 %	30. Izguba palca na nogi.....	10 %
10. Serijski prelom reber (več kot 5) ali penetrantne poškodbe prsnega koša.....	30 %	31. Izguba ostalih prstov na nogi, za vsak prst.....	2 %
11. Penetrantne poškodbe srca in velikih krvnih žil prsnega koša s spremenjenim elektrokardiogramom glede na preostalo delazmožnost, določeno po NYHA klasifikaciji.....	60 %	32. Izguba ostalih pomembnih organov zaradi poškodbe.....	20 %
12. Penetrantne poškodbe srca in velikih krvnih žil prsnega koša z rekonstrukcijo aorte z implantatom.....	40 %	33. Paraliza živca facialisa.....	35 %
13. Poškodba želodca z resekcijo.....	30 %	34. Paraliza živca axillarisa.....	15 %
14. Poškodba črevesja z resekcijo.....	20 %	35. Paraliza radialnega živca.....	30 %
15. Poškodba jeter z resekcijo.....	30 %	36. Paraliza živca ulnarisa.....	30 %
16. Anus praeternaturalis črevesja.....	60 %	37. Paraliza živca medianusa.....	30 %
17. Izguba ene ledvice.....	50 %	38. Paraliza živca femoralisa.....	40 %
18. Poškodba hrbtenice s trajno okvaro hrbteničnega mozga (tetraplegija, triplegija, paraplegija) z nezmožnostjo kontrole defekacije in uriniranja.....	100 %	39. Paraliza živca tibialisa.....	25 %
		40. Paraliza živca peroneusa.....	25 %

Posebni pogoji:

V primeru delne izgube po točkah 8, 23, 24, 25, 26, 29, 30, 31 in 32 izplača zavarovalnica 30 % nadomestila, ki je določeno za popolno izgubo po teh točkah.

Tabela zlomov, izpahov, opeklin in poškodb mehkih tkiv

I. ZLOMI

1. Zlom lobanje	20 %
2. Zlom obraznih kosti	15 %
3. Zlom čeljusti	15 %
4. Zlom rebra	3 %
5. Zlom prsnice	10 %
6. Zlom telesa vratnega vretenca	40 %
7. Zlom telesa prsnega vretenca	20 %
8. Zlom telesa ledvenega vretenca	20 %
9. Nestabilni zlom medenice	60 %
10. Stabilni zlom medenice	10 %
11. Zlom križnice	10 %
12. Zlom trtice	5 %
13. Zlom zapestnega sklepa	25 %
14. Zlom nadlahti	20 %
15. Zlom ramenskega sklepa	40 %
16. Zlom kjučnice	10 %
17. Zlom obeh kosti podlahti na eni roki	25 %
18. Zlom ene kosti podlahti	15 %
19. Zlom komolčnega sklepa	35 %
20. Zlom prsta na roki	3 %
21. Zlom kolčnega sklepa	60 %
22. Zlom stegenice	20 %
23. Zlom kolenskega sklepa	50 %
24. Zlom golenice	20 %
25. Zlom skočnice ali skočnega sklepa	35 %
26. Zlom nartne kosti stopala	15 %
27. Zlom stopalnice	15 %
28. Zlom petnice	40 %
29. Zlom palca na nogi	3 %
30. Zlom ostalih prstov na nogi	1 %

II. IZPAHI

31. Izpah zapestnega sklepa	30 %
32. Izpah interfalangealnega sklepa roke	5 %
33. Izpah ramenskega sklepa	30 %
34. Popoln izpah akromioklavikularnega sklepa ali sternoklavikularnega sklepa	15 %
35. Izpah komolčnega sklepa	30 %
36. Izpah prsta na roki v MCP sklepu	5 %
37. Izpah kolčnega sklepa	50 %
38. Izpah kolenskega sklepa	40 %
39. Izpah skočnega sklepa	30 %
40. Izpah sklepov na stopalu	25 %

III. OPEKLINE

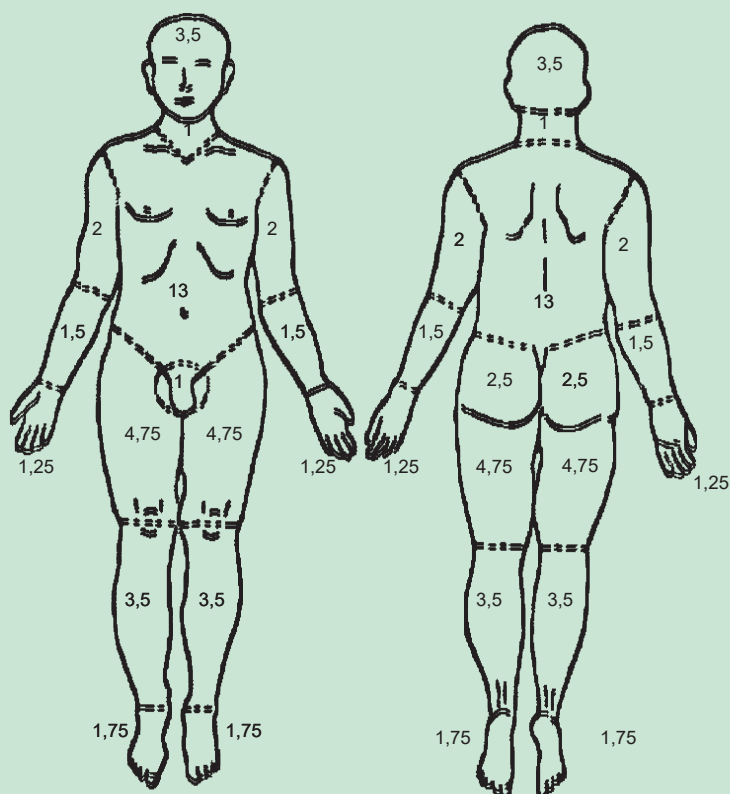
41. Opekline II. stopnje	
a) od 5 do 20 % telesne površine	10 %
b) nad 20 % telesne površine	40 %
42. Opekline III. stopnje	
a) od 5 do 20 % telesne površine	40 %
b) nad 20 % telesne površine	100 %

IV. POŠKODBE MIŠIC, TETIV IN VEZI

43. Ruptura kolenskih vezi - operativno oskrbljena	20 %
44. Ruptura rotatorne manšete - operativno oskrbljena	5 %
45. Ruptura vezi skočnega sklepa - operativno oskrbljena	10 %
46. Poškodba ahilove tetive - operativno oskrbljena	5 %
47. Ruptura meniskusa - operativno oskrbljena	2 %
48. Ruptura ostalih mišic in tetiv - operativno oskrbljena	10 %
49. Večje kožne rane nad 5 cm - šivane ali operativno oskrbljene	10 %

Ocena % opečene telesne površine

spredaj



zadaj

48 %

52 %

Vrednosti, navedene na sliki predstavljajo v % izražene deleže od celotne površine telesa.